

Холодильные шкафы Tefcold

Модель: **BC85I-BC85I W\F**

BC145I- BC145I W\F

SC85I-SC145I



Руководство пользователя

СОДЕРЖАНИЕ

Введение	4	
Справочные сведения	4	
Важные меры предосторожности и обеспечения безопасности	5	
Установка	5	
Части и конструктивные возможности	6	
Порядок действий при эксплуатации	6	
Изменение направления открытия двери	7	
Надлежащий уход и очистка охлаждаемой витрины для напитков в бутылках	8	8
Гарантия	8	
Принципиальная схема	9	

ВВЕДЕНИЕ

Мы благодарны вам за выбор нашей охлаждаемой витрины для напитков в бутылках. Наше изделие повысит комфорт вашей жизни и удобство для ваших гостей. Бесшумная работа, уникальный дизайн - удобство и комфорт на долгие годы.

ВАЖНЫЕ МЕРЫ ПРЕДОСТОРОЖНОСТИ И ОБЕСПЕЧЕНИЯ БЕЗОПАСНОСТИ

Перед началом эксплуатации охлаждающей витрины внимательно изучить настоящее руководство и инструкции.

К использованию устройства допускаются дети возрастом 8 лет и старше, а также лица с ограниченными физическими, сенсорными или умственными способностями, не обладающие опытом или знаниями - под наблюдением или после обучения использованию устройства безопасным образом и осознания ими связанных с устройством опасностей. Не допускается использование устройства детьми в качестве игрушки. Не допускается обслуживание или очистка устройства детьми без надзора.

Инструкции, касающиеся лиц (включая детей) с ограниченными физическими, сенсорными или умственными способностями или лиц, не обладающих опытом или знаниями, а также игр детей с устройством не требуются.

Хранение взрывчатых веществ, таких как аэрозольные баллоны с легковоспламеняющимся топливом в данном устройстве не допускается. **ПРЕДУПРЕЖДЕНИЕ:** Не допускается загромождение всех вентиляционных отверстий корпуса устройства или его конструкции.

ПРЕДУПРЕЖДЕНИЕ: Использование механических устройств или иных средств для ускорения процесса размораживания, кроме рекомендованных производителем, не допускается.

ПРЕДУПРЕЖДЕНИЕ: Повреждение схемы циркуляции холодильного агента не допускается.

ПРЕДУПРЕЖДЕНИЕ: Использование электрических устройств внутри камеры для хранения продуктов в устройстве, за исключением типов, рекомендованных производителем, не допускается.

Холодильным агентом является R-600a, изолирующим газом - циклопентан, обслуживание и утилизация устройства производится только квалифицированными специалистами. Индикатор СИД подлежит замене только производителем.

Информация об устройстве

- 1) Климатический класс: 4, допускается использование устройства при температуре ниже 32°C.
- 2) Максимальная нагрузка на каждую полку - 30 кг.
- 3) Уровень взвешенного по кривой А давления звукового излучения - не выше 70 дБ(А).



Настоящий символ означает риск пожара и использование в устройстве легковоспламеняющихся материалов.

- 1) Немедленно произвести ремонт или замену, все электрические служебные кабели имеют потертости или иные повреждения. Использование кабелей или проводов с трещинами или абразивными повреждениями по их длине, на конце вилки или соединителя не допускается.
- 2) Перед очисткой или проведением любого ремонта вынуть вилку из розетки.

ПРИМЕЧАНИЕ В случае необходимости проведения по какой либо причине обслуживания устройства, мы настоятельно рекомендуем произвести обслуживание квалифицированным и аттестованным техническим специалистом.

- 3) Эксплуатация охлаждающей витрины при наличии взрывоопасных паров не допускается.
- 4) Электропитание должно быть надежно заземлено.
- 5) Использование переходника или удлинителя не допускается.
- 6) Использование устройства в непосредственной близости от ванны, душа или плавательного бассейна не допускается.
- 7) Перед утилизацией или хранением рекомендуется снять дверцу и оставить полки на месте. Таким образом уменьшается возможность опасности для детей.
- 8) Хранение продуктов в охлаждающей витрине не рекомендуется - внутренняя температура может быть недостаточной, это приведет к порче продуктов.

УСТАНОВКА

Перед началом использования рекомендуется очистить внутреннюю часть охлаждающей камеры теплой водой с мягким моющим средством и тщательно высушить.

Температура внутри устройства зависит от:

Температуры в помещении

Частоты и длительности открытия дверцы

Количества предметов в охлаждающей камере.

Поэтому, время от времени необходимо проводить регулировку термостата.

Система охлаждения шкафа рассчитана на эксплуатацию шкафа на плоской, ровной, горизонтальной поверхности.

Не рекомендуется наклонять шкаф в сторону.

При необходимости наклона шкафа на некоторый угол при перемещении или погрузке-разгрузке перед подключением электропитания и началом охлаждения камеры хранения выдержать шкаф в вертикальном положении в течение 20-30 минут.

Заземляющая розетка и заземляющая вилка должны соответствовать местным нормам и правилам.

Сечение кабеля должно соответствовать требованиям охлаждающей витрины.

Устройство подключается к соответствующей сети электропитания, указанной на паспортной табличке, через автоматический выключатель сети.

Для обеспечения надлежащей работы охлаждающей витрины рекомендуется соблюдать следующие рекомендации:

- 1) Для обеспечения циркуляции устройство должно быть установлено на расстоянии от стены не менее 2 см.
- 2) Установить устройство в месте, защищенном от попадания прямого солнечного света. При этом повышается эффективность устройства и экономия энергии.
- 3) Ни при каких обстоятельствах не допускается установка на верхнюю решетку любых предметов. Такие предметы препятствуют циркуляции теплого воздуха.

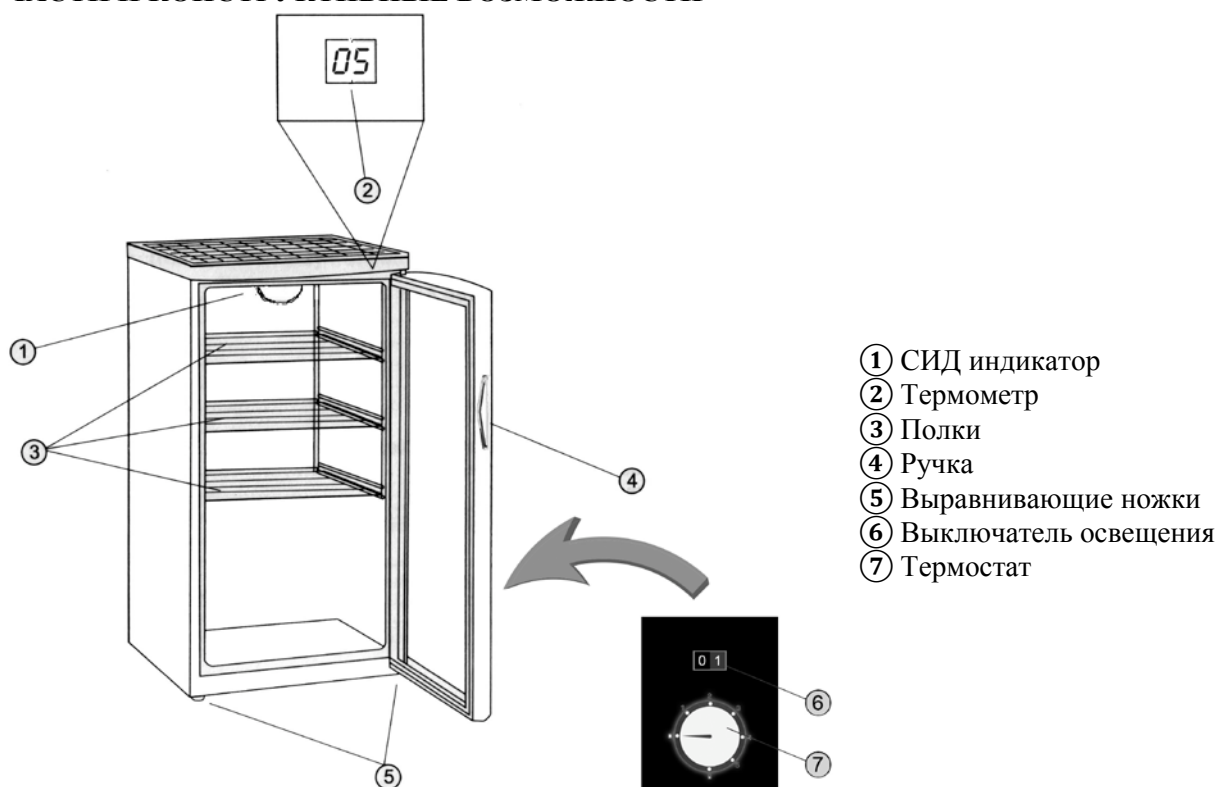
Распаковка охлаждающей витрины

1. Снять все упаковочные материалы, включая пенопластовое основание и всю липкую ленту.
2. Перед подключением электропитания произвести осмотр устройства и удалить остатки упаковки, ленты или печатной продукции.

Установка витрины по уровню

1. На передних и задних углах витрины имеются четыре выравнивающих ножки. После окончательной установки по месту витрину можно установить по уровню.
2. Выравнивающие ножки регулируются поворотом по часовой стрелке - при этом витрина поднимается, или поворотом против часовой стрелки - при этом витрина опускается. При выдвинутых выравнивающих ножках дверца легко закрывается.

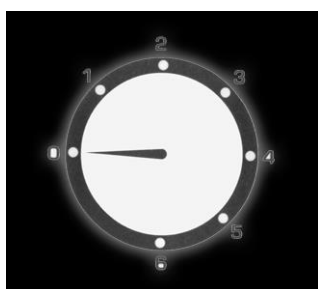
ЧАСТИ И КОНСТРУКТИВНЫЕ ВОЗМОЖНОСТИ



ПОРЯДОК ДЕЙСТВИЙ ПРИ ЭКСПЛУАТАЦИИ

1. Вставить вилку в настенную розетку.
2. Для регулирования температуры повернуть ручку термостата на задней стороне шкафа.

Регулирование температуры



Температуру внутри шкафа можно изменять от 0 °С до 10 °С. Требуемая температура устанавливается поворотом ручки термостата. При повороте по часовой стрелке положение ручки можно установить от 1 до 6, при этом температура внутри понижается. При установке ручки в положение 0; устройство выключается.

Внутреннее освещение

Для более выгодного представления вашей коллекции в витрину для охлаждения напитков встроено СИД освещение. Свет включается простым поворотом ручки, поворот ручки в обратную сторону выключает освещение. При отсутствии необходимости освещения коллекции для экономии энергии свет рекомендуется отключать.

Нормальный звук работы

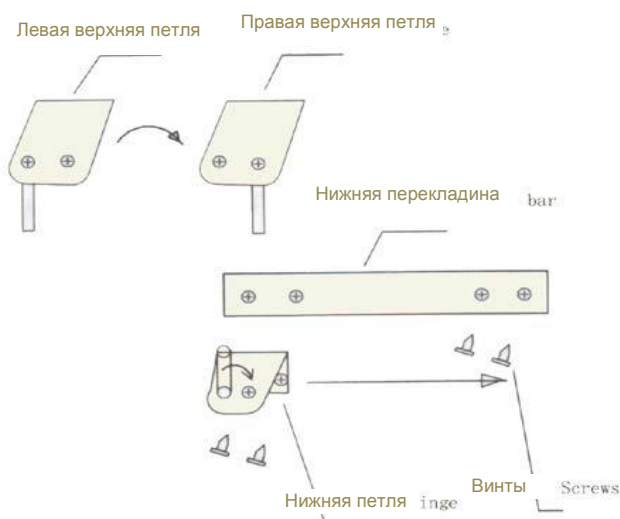
Звук кипящей воды, булькающие звуки или легкая вибрация, вызываемая циркуляцией охлаждающего агента по контуру охлаждения.

Щелчки терморегулятора при включении и выключении циклов.

ИЗМЕНЕНИЕ НАПРАВЛЕНИЯ ОТКРЫТИЯ ДВЕРИ

Как поменять направление открытия двери

- Отверткой ослабить и снять винты нижней петли, снять петлю.
- Осторожно опустить и снять дверь.
- Перенести шарнирный палец на противоположное отверстие для нижней петли.
- Перенести шарнирный палец левой верхней петли на противоположное отверстие для верхней правой петли.
- Снять два винта из правых отверстий в нижней поперечной перекладине.
- Взять дверь. Вставить ось нижней петли в правое нижнее отверстие двери, совместить правое отверстие двери с правой верхней осью петли.
- Отрегулировать дверцу, дверца должна быть установлена прямо и выровнена по шкафу.
- Закрепить нижнюю петлю двумя винтами.
- Закрыть левые отверстия на нижней перекладине двумя винтами.



Примечание: Во время транспортировки прокладка дверцы может быть прижата, после изменения направления открытия дверцы может возникнуть необходимость переустановки прокладки. Данная операция рекомендуется для предотвращения утечки воздуха. При наличии зазора между шкафом и прокладкой дверцы установить прокладку осторожно вытянув ее - зазор при этом закрывается. При необходимости зазор можно также удалить с помощью фена для сушки волос.

НАДЛЕЖАЩИЙ УХОД И ОЧИСТКА ОХЛАЖДАЕМОЙ ВИТРИНЫ ДЛЯ НАПИТКОВ В БУТЫЛКАХ

ВНИМАНИЕ:

Во избежание поражения электрическим током перед очисткой отключать витрину от электропитания. Невыполнение данного предупреждения может привести к травме.

Общие положения: Использование агрессивных химических препаратов, абразивных веществ, хлорсодержащего отбеливателя, концентрированных моющих веществ, растворителей или железных мочалок не допускается. НЕКОТОРЫЕ из этих химических веществ могут растворяться и привести к повреждению и/или обесцвечиванию вашей охлаждающей витрины.

- 1) Вынуть содержимое из витрины.
- 2) Протереть внутренние и наружные поверхности влажной тканью. Для предотвращения появления плесени и грибов рекомендуется в воду добавить уксус.
- 3) После очистки тщательно протереть все части.

ВНИМАНИЕ:

В промежутках между эксплуатацией для предотвращения образования плесени внутренние части устройства должны быть абсолютно сухими (по возможности дверцу держать открытой).

ОГРАНИЧЕННАЯ ГАРАНТИЯ

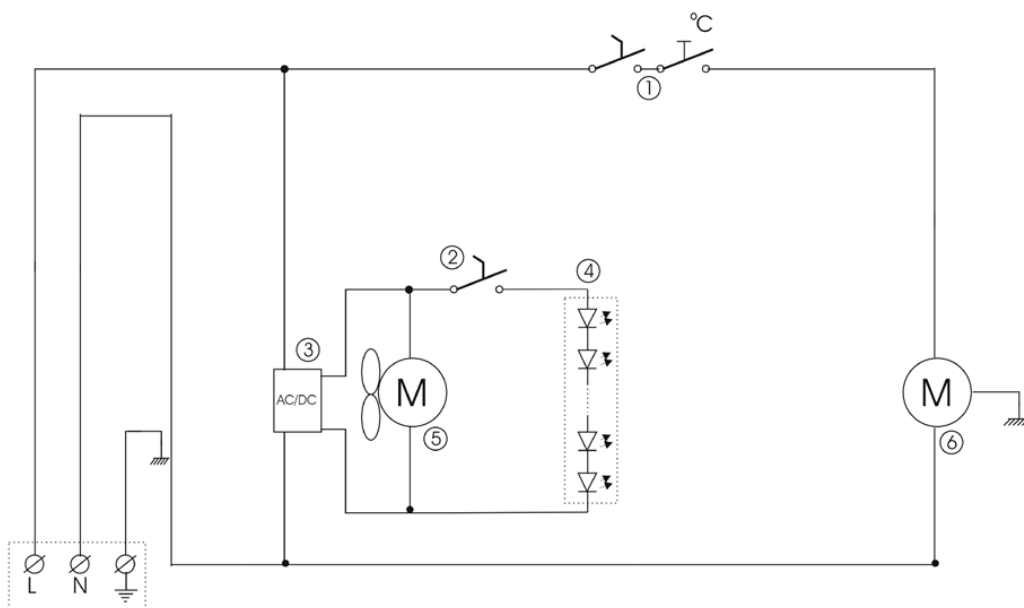
Как условие гарантийного обязательства по обслуживанию потребитель обязан представить гарантийный сертификат и копию оригинала счета на закупленные материалы.

НАСТЯЩАЯ ГАРАНТИЯ НЕ РАСПРОСТРАНЯЕТСЯ НА:

1. Повреждение в результате несчастного случая или по иным причинам витрины, находящейся в собственности потребителя, не вызванное дефектом материала или изготовления.
2. Повреждение, вызванное ненадлежащим использованием потребителем, самостоятельным вскрытием и ремонтом или невыполнение положений инструкций об уходе и особом обращении.
- 3) Повреждения отделки корпуса или наружных частей, вызванные износом.
- 4) Повреждения, вызванные ремонтом или внесением изменений в охлаждающую витрину любым лицом, не являющимся лицом, уполномоченным производителем.
- 5) Расходы на фрахт и страхование гарантийного обслуживания.

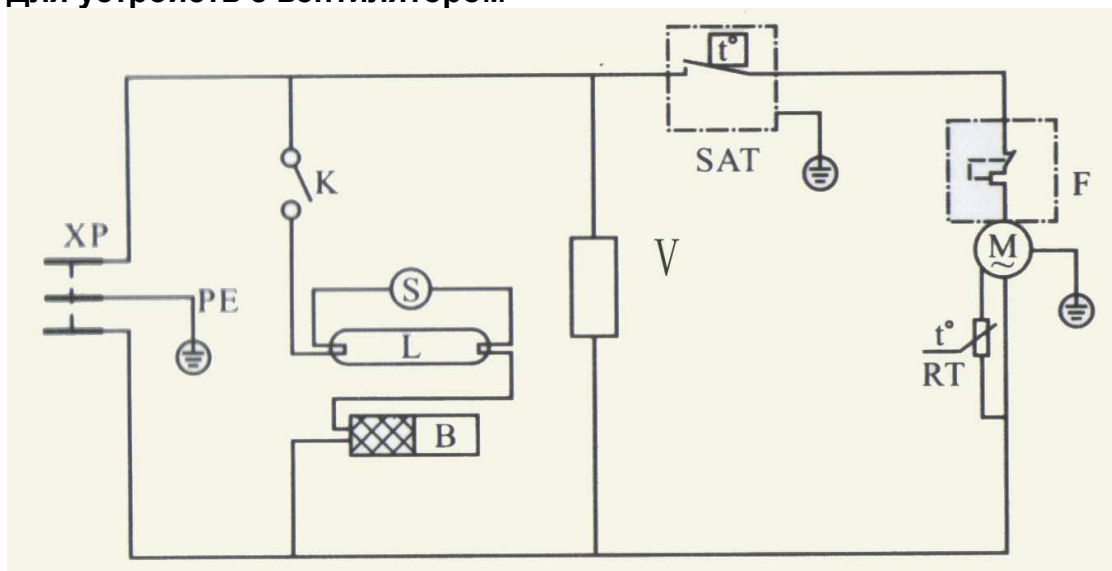
ВСЕ ГАРАНТИИ, ВКЛЮЧАЯ ЛЮБЫЕ ПОДРАЗУМЕВАЕМЫЕ ГАРАНТИИ ТОВАРНОГО СОСТОЯНИЯ, ОГРАНИЧИВАЮТСЯ ЗАЯВЛЕННЫМ СРОКОМ. ПРОИЗВОДИТЕЛЬ НЕ НЕСЕТ НИКАКИХ ОБЯЗАТЕЛЬСТВ ПО КОСВЕННЫМ ИЛИ НЕПРЕДНАМЕРЕННЫМ УБЫТКАМ.

ПРИНЦИПАЛЬНАЯ ЭЛЕКТРИЧЕСКАЯ СХЕМА



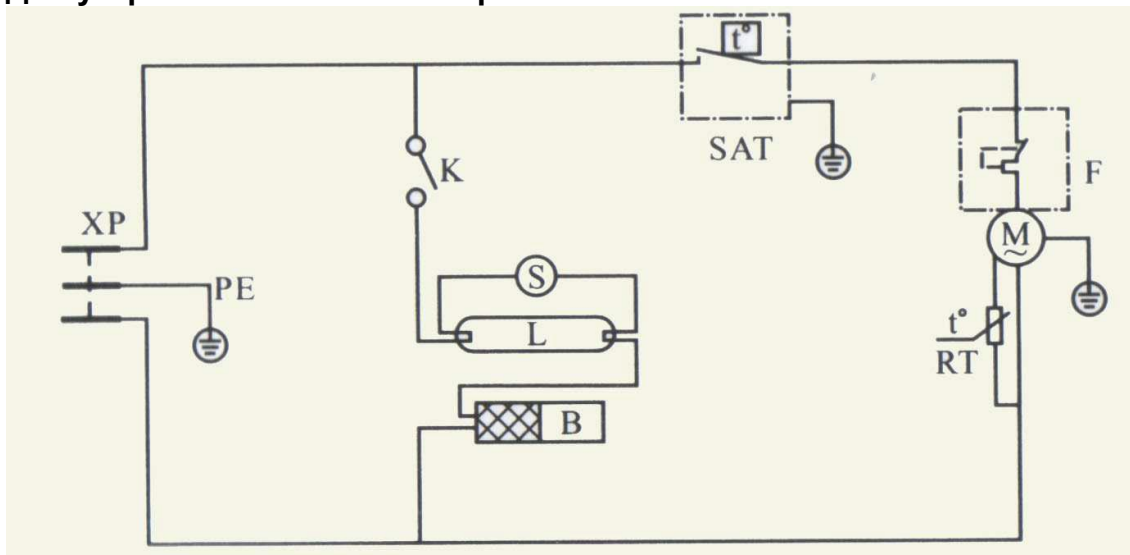
- ① Термостат
- ② Выключатель освещения
- ③ СИД индикатор питания
- ④ СИД индикатор
- ⑤ Вентилятор (только BC145WF)
- ⑥ Компрессор

Для устройств с вентилятором



- XP- Электропитание M-компрессор RT- Пуск V- Вентилятор
- F- Защита от перегрева RT- Пуск SAT- Управление температурой
- K- Выключатель подсветки S - Пуск L- Подсветка
- B- Балластное сопротивление

Для устройств без вентилятора



XP- Электропитание

M-Компрессор

RT- Пуск

F- Защита от перегрева

RT- Пуск SAT- Управление температурой

K- Выключатель подсветки S - Пуск

L- Подсветка B- Балластное сопротивление



По вопросам гарантии, монтажа, ремонта и технического обслуживания данного оборудования обращайтесь в ООО«СЦ Трапеза», г. Москва, 125167 ул. Красноармейская, дом 11, корпус 2 т. 8-495-956-3663. <http://www.sc.trapeza.ru>

Уважаемые пользователи!

Никакой список предупреждений и предостережений не может быть идеально полным.

В случае возникновения ситуаций, не охваченных в данном руководстве, оператор должен применять здравый смысл и управлять этим аппаратом безопасным образом.

Утилизация

Утилизация шкафа производится только экологически корректным образом. При утилизации учитывать существующие нормы и правила. При наличии - соблюдать особые требования и у



